



CONSORCIO DE EXPORTADORES  
DE CARNES ARGENTINAS

# INFORME FAENA VACUNOS

ENERO DE 2022

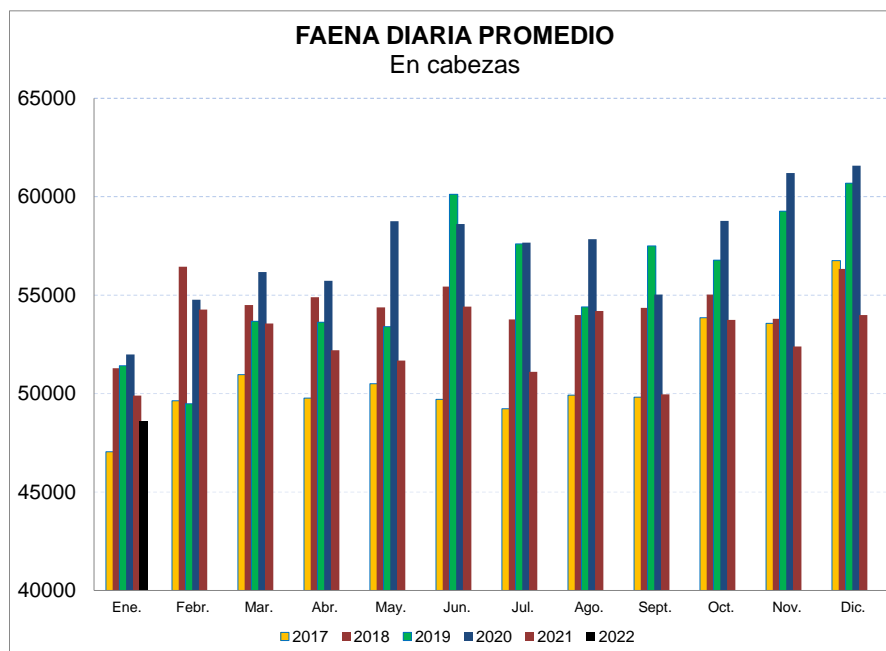


PORTER NOVELLI ARGENTINA

- **Fuerte caída de la faena:** 972 mil cabezas (-14% respecto Dic/21)
- **Producción:** 222 mil toneladas (-15% respecto Dic/21)
- **Peso Medio:** estable
- **ABC** mantuvo una participación en la faena total del 27%, 4 puntos inferior a 2019.
- **Faena acumulada en los últimos 12 meses:** 12.940 mil cabezas
- **Baja** de 922 mil cabezas respecto a los 12 meses anteriores.

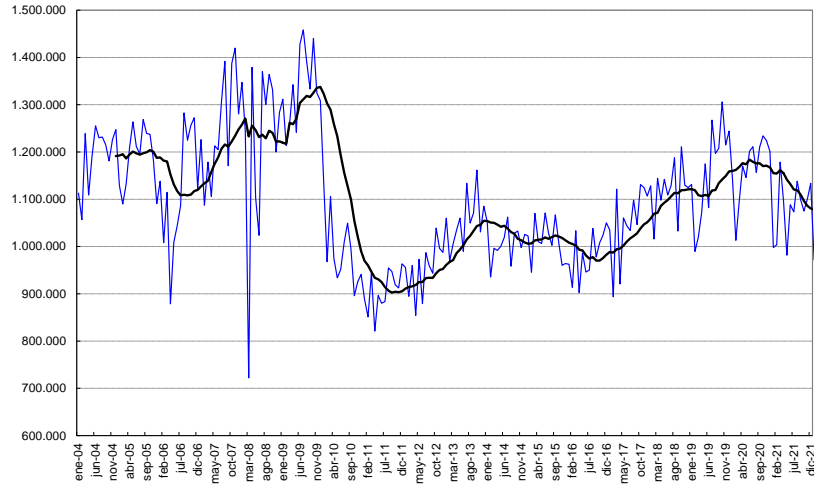
Buenos Aires, 14 de febrero de 2022 - De acuerdo a datos proporcionados por la Dirección Nacional de Control Comercial Agropecuario (DNCCA), en Enero de 2022, la faena de bovinos alcanzó 972 mil cabezas, 14% inferior a diciembre de 2021 y 10% respecto del promedio de los meses de enero de los años 2002 – 2021.

“En los doce meses cerrados en el período comentado, se acumularon 12.940 miles de cabezas, una caída del 7% comparado con igual lapso a enero de 2021”, alerta Mario Ravettino, Presidente del Consorcio de Exportadores de Carnes Argentinas (ABC).



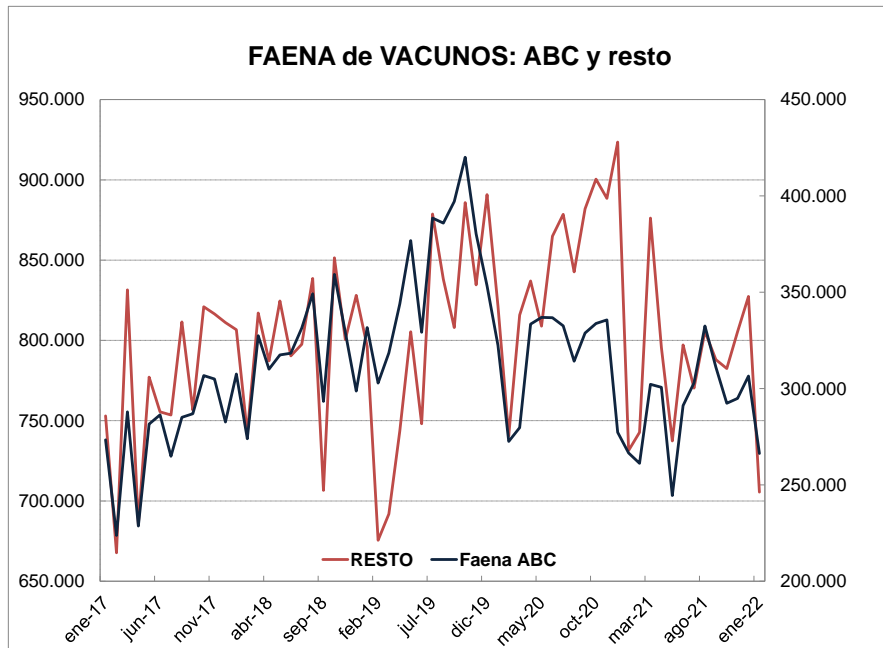
Al considerar el número de días hábiles, si bien se atenúa la reducción, sigue siendo importante y **sitúa a la faena de enero en una de las más bajas de los últimos años**, con una brecha significativa si se la compara con los niveles verificados en 2019 -2020 (-15%). **La faena cayó casi un millón de cabezas comparada con los doce meses acumulados a enero del año pasado.**

**FAENA DE GANADO BOVINO**  
**Tendencia**



**Participación de ABC:** En 2021, la participación del Consorcio en la faena nacional fue del 27%, similar a la del período anterior considerando las empresas que lo conformaban a esa fecha, y 4 puntos inferior a la de 2019. Esta proporción se repitió en el primer mes del corriente año.

**FAENA de VACUNOS: ABC y resto**



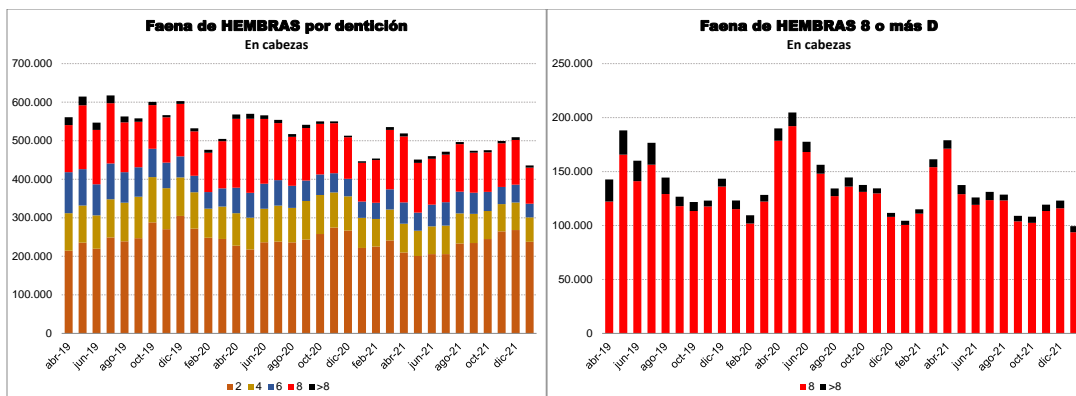
FAENA DE VACUNOS EN LAS EMPRESAS ASOCIADAS			
2021			
2021	ABC (*)	RESTO	TOTAL
ene-21	266.596	731.409	998.004
feb-21	261.182	742.757	1.003.939
mar-21	302.206	876.228	1.178.434
abr-21	300.687	795.663	1.096.350
may-21	244.476	737.394	981.870
jun-21	291.174	797.224	1.088.398
jul-21	302.965	770.330	1.073.295
ago-21	332.461	805.654	1.138.116
sep-21	311.091	788.065	1.099.156
oct-21	292.393	782.476	1.074.869
nov-21	294.867	805.370	1.100.238
dic-21	306.492	827.392	1.133.884
Año 2021	3.506.590	9.459.962	12.966.551
2022			
	ABC (*)	RESTO	TOTAL
ene-22	266.293	705.502	971.796
Var. %	0%	-4%	-3%

(\*) Para facilitar la comparación no se incluyeron los establecimientos de empresas recientemente asociadas al Consorcio, si se las toma en consideración **la Participación de ABC es del 30.5%**.

### Conformación de la faena

En el primer mes de 2022, la **participación de hembras** se mantuvo ligeramente por debajo del 45%. La decisión de establecer una excepción para las exportaciones de Vaca D y E se reflejó en un incremento de las hembras más añosas hacia fines de 2021, pero no se sostuvo en el mes comentado.

**“La faena de Novillos volvió a tener una caída, aunque fue relativamente menor a la de Vacas, cuya reducción fue el principal factor de la disminución de la faena total experimentada en el mes de enero, respecto del mes precedente”,** agregó Ravettino.



FAENA DE VACUNOS								
2022								
	Novillito	Novillo	Torito	Toro	Vaca	Vaquillona	TOTAL	Part. HEMBRAS
ene-22	436.685	86.468	1.183	11.559	134.828	301.074	971.796	435.902
Var.% 2021	-1%	-9%	12%	-9%	-8%	0%	-3%	-2%
ULTIMOS DOCE MESES								
2021/22	5.817.682	1.148.970	16.344	176.295	2.138.070	3.642.982	12.940.342	5.781.052
2020/21	6.081.161	1.205.547	20.256	186.204	2.389.214	3.979.987	13.862.369	6.369.201
2019/20	5.127.423	1.656.978	42.589	204.337	2.677.660	3.780.553	13.940.700	6.745.929
2018/19	3.076.384	2.678.198	86.540	206.081	2.565.331	1.633.034	13.420.377	6.134.167
Diferencias 2022								
2021	-263.479	-56.577	-3.912	-9.909	-251.144	-337.006	-922.027	-588.149
2020	690.259	-508.008	-26.245	-28.042	-539.590	-137.572	-1.000.357	-964.878

FAENA DE VACUNOS								
Composición porcentual sobre el total								
2022								
	Novillito	Novillo	Torito	Toro	Vaca	Vaquillona	TOTAL	Hembras
ene-22	45%	9%	0%	1%	14%	31%	100%	44,9%
Ultimos doce meses								
2021	45%	9%	0%	1%	17%	28%	100%	45%
2020	44%	9%	0%	1%	17%	29%	100%	46%
2019	37%	12%	0%	1%	19%	27%	100%	48%
2018	23%	20%	1%	2%	19%	12%	100%	46%

Nota: Datos preliminares de la DNCCA.

(\*) A partir de la modificación introducida en el Sistema de Clasificación y Tipificación de Reses (Res. N° 32/2008), terneros y terneras son ahora parte de las clasificaciones Novillitos y Vaquillonas, respectivamente, y estos además contienen novillos y vacas jóvenes que antes se tipificaban como tales; en consecuencia, sus respectivas participaciones han registrado un cambio notable.

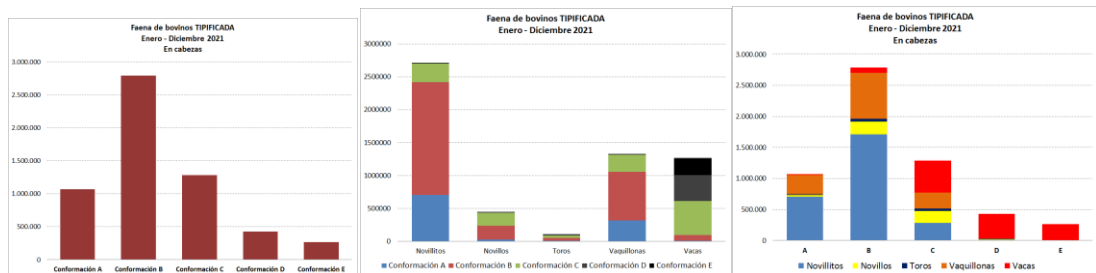
La DNCCA ha también discontinuado desde abril de 2021 la información de la faena por establecimiento discriminada por clasificación, informando únicamente datos agregados a nivel mensual.

**Faena tipificada:** En 2021, la faena tipificada alcanzó a 7.8 millones de cabezas, el 61% del total nacional informado por la Dirección Nacional de Control Comercial Agropecuario.

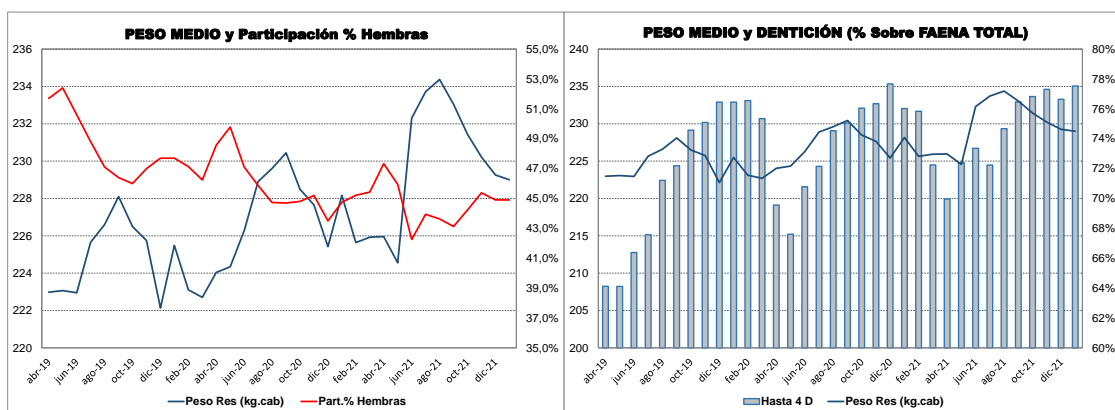
La faena tipificada por Conformación está desagregada por clasificación y dentición según los criterios establecidos por la Res. SAG N° 32/2018. Entre enero y diciembre, 830 mil Vacas fueron tipificadas como D y E y 134 mil cabezas como Toros

# CONSORCIO DE EXPORTADORES DE CARNES ARGENTINAS ABC

FAENA DE BOVINOS TIPIFICADA ENERO - DICIEMBRE 2021																
YIPIFICACION	MEJ	Novillos		Novillos			Toros				Vaquillonas		Vacas			Total general
	2 Dientes	2 Dientes	4 Dientes	6 Dientes	8 Dientes	Más de 8 Dientes	4 Dientes	6 Dientes	8 Dientes	Más de 8 Dientes	2 Dientes	4 Dientes	6 Dientes	8 Dientes	Más de 8 Dientes	
Cabezas	44310	2967946	656759	430017	135150	797	5585	9935	115542	3439	1476044	335526	336759	1279138	46355	7849302
Conformación A	35,29%	29,15%	11,20%	7,10%	4,35%	4,39%	14,55%	12,22%	11,45%	8,10%	28,76%	7,58%	0,83%	0,56%	0,33%	18,69%
Conformación B	48,91%	62,15%	68,71%	54,17%	23,99%	26,73%	54,73%	49,48%	39,55%	42,25%	59,10%	43,92%	10,24%	7,04%	5,25%	48,24%
Conformación C	13,22%	8,29%	19,58%	36,99%	65,72%	42,79%	22,83%	33,24%	39,42%	42,50%	11,81%	47,43%	51,67%	40,10%	23,37%	21,83%
Conformación D	2,08%	0,33%	0,42%	1,58%	4,73%	20,95%	6,59%	4,44%	7,76%	6,37%	0,23%	0,78%	25,18%	31,90%	40,46%	7,08%
Conformación E	0,50%	0,07%	0,09%	0,16%	1,21%	5,14%	1,31%	0,61%	1,81%	0,79%	0,10%	0,29%	12,08%	20,40%	30,59%	4,16%
% por Categorías	0,65%	46%		7%			2%				23%		21%			100%
% Dentición por Categorías	100,00%	82%	18,16%	75,98%	23,88%	0,14%	4,15%	7,39%	85,90%	2,56%	81,48%	18,52%	20,33%	76,77%	2,90%	



El peso medio de los bovinos faenados aumentó en el curso 2021: fue de 210 kg/cabeza para las hembras y 246 kg/cabeza para los machos, en ambos casos superan los guarismos de 2020, consecuencia de una reducción en el sacrificio de hembras y de la menor presencia de animales más livianos, que se dio a comienzos de este año. El resultado de ello es un promedio para el total de 228 kg/cabeza, 2 kg mayor a 2020. En el mes de **enero de 2022**, se igualó el nivel de diciembre de 2021, con un valor de **229 kg/cabeza**, una cifra todavía muy alejada de los guarismos de nuestros competidores.



“Durante el mes analizado, la faena cayó un 3% respecto de un año atrás y un 10% comparando con el promedio de años 2002 – 2021, siendo además, la menor para un mes de enero desde 2016”, concluyó el Presidente del Consorcio ABC.

El total sacrificado en 2021/22 fue prácticamente similar al promedio de las últimas dos décadas, aunque 10 % inferior al registrado entre 2005 – 2009

<b>FAENA DE VACUNOS</b>		
<b>En miles cabezas</b>		
	<b>ENERO</b>	<b>12 meses Acum. Enero</b>
2002	912	11.499
2003	948	11.536
2004	1113	12.696
2005	1129	14.312
2006	1138	14.260
2007	1226	13.527
2008	1347	15.095
2009	1311	14.633
2010	1134	15.875
2011	889	11.638
2012	956	10.929
2013	1060	11.534
2014	1053	12.645
2015	1022	12.071
2016	963	12.097
2017	1035	11.864
2018	1128	12.710
2019	1131	13.455
2020	1144	13.920
2021	998	13.862
2022	972	12.940
<b>Var. Porcentual 2022 respecto</b>		
<b>Período ant.</b>	<b>-2,6</b>	<b>-6,7</b>
<b>Prom. 2002 - 2021</b>	<b>-10,2</b>	<b>-0,5</b>
<b>Prom. 2005 - 2009</b>	<b>-21,0</b>	<b>-9,9</b>

(\*) Datos provisorios y preliminares

La producción de carnes bovinas fue de 222 mil toneladas peso res, según estimaciones de la DNCCA, 15% inferior al año anterior, esta importante baja provoca una sustancial caída en el consumo aparente, que rondaría apenas 44 kg/habitante, pese a concentrar las tres cuartas partes de la oferta nacional.

# CONSORCIO DE EXPORTADORES DE CARNES ARGENTINAS ABC

Periodo	Faena cabezas	Producción miles ton peso res	Participación (%)		Consumo	
			Novillos	Hembras	miles ton peso res	kg/por habitante
2019	13.906.950	3.152	12,9	48,6	2.316	52
2020	14.008.210	3.171	9,4	46,1	2.285	51
2021	12.966.551	2.977	9,0	44,6	2.179	48
dic-20	1.200.821	270	10,1	43,3	200	52
ene-21	998.004	228	9,5	44,7	160	42
feb-21	1.003.939	227	8,7	45,2	162	47
mar-21	1.178.434	266	9,8	45,4	192	50
abr-21	1.096.350	248	8,8	47,3	178	48
may-21	981.870	220	8,8	45,9	133	35
jun-21	1.088.398	253	9,8	42,2	203	55
jul-21	1.073.295	251	9,6	43,9	199	52
ago-21	1.138.116	267	8,7	43,6	200	54
sep-21	1.099.156	256	8,4	43,1	177	48
oct-21	1.074.869	249	8,5	44,0	190	49
nov-21	1.100.238	253	8,0	45,0	190	51
dic-21	1.133.884	260	9,0	45,0	195	51
ene-22	971.796	222	9,0	44,9	167	44
<b>Variación porcentual mensual</b>						
Ene. 22 /Dic. 21	-14,3	-14,6	0,0	-0,2	-14,2	-14,2
Ene. 22 /Ene.21	-2,6	-2,5	-5,4	0,3	4,1	3,9
Ene. 22 /Ene.20	-15,0	-13,9	2,3	-3,5	-15,2	-15,6
<b>Acumulado 2022</b>						
2022	971.796	222	9,0	44,9	167	43,5
2021	998.004	228	9,5	44,7	160	41,9
2020	1.143.846	258	8,8	46,5	197	51,5
2019	1.131.196	253	18,8	47,7	203	54,0
2018	1.128.422	252	20,3	44,6	218	58,9
2017	1.035.008	233	20,7	42,0	210	57,2
2016	962.580	219	23,1	39,9	194	53,5
2015	1.022.228	229	19,1	44,9	211	59,2
<b>Variación %</b>						
2022/21	-2,6	-2,5	-5,4	0,3	4,1	3,9
2022/20	-15,0	-13,9	2,3	-3,5	-15,2	-15,6
2022/19	-14,1	-12,1	-52,1	-5,9	-17,6	-19,4
2022/18	-13,9	-11,8	-55,7	0,7	-23,3	-26,2
2022/17	-6,1	-4,7	-56,6	6,9	-20,5	-24,0
2022/16	1,0	1,4	-61,1	12,4	-13,9	-18,7
2022/15	-4,9	-3,1	-52,9	0,0	-20,9	-26,5
<b>Doce meses a ENERO</b>						
2021/22	12.940.342	2.972	8,9	44,6	2.185	48,6
2020/21	13.862.368	3.141	9,4	46,0	2.249	50,0
2019/20	13.919.600	3.157	12,1	48,5	2.311	51,7
2018/19	13.455.491	3.040	19,9	45,6	2.478	56,5
2017/18	12.709.873	2.860	20,6	43,2	2.537	58,6
2016/17	11.864.070	2.671	21,1	41,4	2.421	56,6
2015/16	12.096.952	2.716	20,2	41,1	2.492	59,3
<b>Variación % 2021/22 respecto</b>						
2020/21	-6,7	-5,4	-5,5	-2,9	-2,8	-2,8
2019/20	-7,0	-5,9	-26,0	-7,9	-5,4	-6,0
2018/19	-3,8	-2,3	-55,3	-2,1	-11,8	-14,1
2017/18	1,8	3,9	-56,6	3,3	-13,9	-17,1
2016/17	9,1	11,2	-57,8	7,9	-9,7	-14,2
2015/16	7,0	9,4	-56,0	8,5	-12,3	-18,1

Nota: Datos preliminares para ENERO'22

Fuente: Consorcio de Exportadores de Carnes Argentinas a partir de datos de SENASA, Minagri y estimaciones propias.





## CONSORCIO DE EXPORTADORES DE CARNES ARGENTINAS



### Acerca del Consorcio de Exportadores de Carnes Argentinas – ABC

Entidad civil sin fines de lucro que nuclea a las empresas frigoríficas del sector con los más altos estándares de calidad y que representan la mayor parte de las exportaciones de carnes vacunas de la Argentina. Su principal objetivo es impulsar un compromiso mayor para con la actividad del sector, apuntando a construir una industria vigorosa bajo normas de calidad excelsas, bienestar animal y respeto para el medio ambiente; que genere riqueza para toda la cadena –desde el productor hasta el consumidor final. Las empresas integrantes del Consorcio entienden que la cooperación entre ellas, con otras entidades del sector y con las autoridades gubernamentales es el camino para ejecutar eficazmente un programa de crecimiento que genere valor agregado, divisas y empleo calificado a nivel nacional. Para mayor información visite: [www.abc-consorcio.com.ar](http://www.abc-consorcio.com.ar)

**Contacto de Prensa: Porter Novelli Argentina**  
Tomás Méndez Díaz – [Tmendezdiaz@porternovelli.com.ar](mailto:Tmendezdiaz@porternovelli.com.ar)  
Ana Laura Amorelli – [Aamorelli@porternovelli.com.ar](mailto:Aamorelli@porternovelli.com.ar)  
Maité Belen Miranda – [Mmiranda@porternovelli.com.ar](mailto:Mmiranda@porternovelli.com.ar)